

LAPORAN TAHUNAN 2010

achievement



DANA PENSIUN PERTAMINA

Kata Pengantar	1
Keuangan dan Investasi	
I. Laporan Keuangan (Audited) Tahun 2010	2
A. Aset Bersih	2
B. Perubahan Aset Bersih	3
C. Neraca	4
D. Perhitungan Hasil Usaha	4
II. Laporan Investasi (Audited) Tahun 2010	5
A. Portofolio Investasi	5
B. Return On Investment (ROI) 31 Desember 2010.....	6
III. Analisa Laporan Keuangan dan Investasi	7
A. Kinerja Portofolio 2006 – 2010	7
B. Kinerja Keuangan 2010 dan 2009	7
C. Perbandingan Hasil Investasi, Iuran Normal dan Manfaat Pensiun Tahun 2006 – 2010	8
Iuran dan Kepesertaan	
I. Kepesertaan	9
II. Iuran Dana Pensiun dan Manfaat Pensiun	12
III. Laporan Aktuaris dan Kondisi Pendanaan	14
IV. Lain-lain	15
KRITIK DAN SARAN	16



DP PERTAMINA merupakan Dana Pensiun Pemberi Kerja yang menyelenggarakan Program Pensiun Manfaat Pasti (PPMP), dimana Peserta dan Pemberi Kerja bersama-sama membayar iuran. Peserta Program Pensiun di DP PERTAMINA adalah Pekerja Waktu Tidak Tertentu/Pekerja Tetap Pendiri dan Mitra Pendiri yang memenuhi syarat kepesertaan seperti diatur dalam Peraturan Dana Pensiun dari DP PERTAMINA.

Sesuai dengan pasal 4 Peraturan Dana Pensiun dari DP PERTAMINA, maksud pembentukan DP PERTAMINA adalah untuk mengelola dan mengembangkan dana guna menjamin dan memelihara kesinambungan penghasilan bagi peserta dan pihak yang berhak, dengan tujuan menyelenggarakan Program Pensiun Manfaat Pasti dengan perhitungan manfaat pensiun menggunakan rumus bulanan.

Pada tahun 2010 fundamental perekonomian Indonesia semakin membaik, hal ini menyebabkan masuknya investor asing ke Indonesia, sehingga IHSG (Indeks Harga Saham Gabungan) mencapai level tertinggi sepanjang sejarah di posisi 3.786,09 pada 9 Desember 2010. "Kinerja Bursa Efek Indonesia mencatat kenaikan terbaik di Asia Tenggara dan Asia Pasifik. IHSG tercatat melonjak 45,96 persen dibanding tahun sebelumnya. Bursa yang mendekati kinerja bursa saham Indonesia antara lain bursa Thailand (The Stock Exchange of Thailand) yang tumbuh sebesar 40,85 persen, sedangkan di Bursa Efek Singapura (The Singapore Stck Exchange) hanya mencatat kenaikan sebesar 10,71 persen. Kepemilikan asing di Surat Berharga Negara (SBN) juga mencatat nilai tertinggi sebesar Rp.194.90 triliun pada 16 November 2010. Dan bunga acuan BI rate tetap pada tingkat 6,5% yang merupakan level terendah sepanjang sejarah BI rate.

Dalam pengelolaan Investasi Pengurus DP PERTAMINA selalu berusaha untuk mencapai hasil investasi yang optimal dengan tetap memperhatikan prinsip kehati-hatian sesuai tujuan Dana Pensiun.

Berdasarkan Surat Keputusan Direksi Pendiri No.Kpts.P-004/K10220/2010-S0 tanggal 12 Maret 2010 dan No.Kpts. P-084 / K10220 / 2010-S8 tanggal 18 Juni 2010 tentang Susunan Dewan Pengawas dan Pengurus DP PERTAMINA, susunan Dewan Pengawas dan Pengurus DP PERTAMINA pada tanggal 31 Desember 2010 adalah sebagai berikut:

1. Dewan Pengawas

Ketua merangkap anggota	:	Rukmi Hadihartini
Wakil Ketua merangkap anggota	:	M.Afdal Bahaudin
Sekretaris	:	Maizar Yanto
Anggota	:	Yudo Irianto
Anggota	:	Priyambodo Mulyosudirjo

2. Pengurus

Presiden Direktur	:	Torang M Napitupulu
Dir Administrasi & Kepensiunan	:	Nanang Hendriana
Dir Keuangan & Investasi	:	A.B. Hadi Karyono

DP PERTAMINA mempunyai 46 pekerja pada tanggal 31 Desember 2010

I. LAPORAN KEUANGAN (AUDITED) TAHUN 2010

Berdasarkan Laporan Auditor Independen Purwanto, Suherman & Surja (ERNST&YOUNG) No. RPC-527/PSS/2011 dinyatakan bahwa laporan keuangan DP PERTAMINA *telah menyajikan secara wajar*, dalam semua hal yang material, aset bersih dan posisi keuangan tanggal 31 Desember 2010 dan 2009, perubahan aset bersih, hasil usaha serta arus kas untuk tahun yang berakhir pada tanggal-tanggal tersebut sesuai dengan prinsip akuntansi yang berlaku umum di Indonesia.

A. ASET BERSIH

Aset Bersih DP PERTAMINA per 31 Desember 2010 adalah sebesar Rp. 7.907.395 juta (sesuai PMK199, mengalami kenaikan sebesar Rp. 881.774 juta atau 12,55% dari tahun 2009) atau sebesar Rp.8.272.530 juta (sesuai PSAK 18, mengalami kenaikan sebesar Rp.1.041.492 juta atau 14,40 % dari tahun 2009). Perbedaan nilai penyajian berdasarkan PMK 199 dan PSAK 18 terdapat pada penyajian nilai wajar Obligasi dan Surat Berharga Pemerintah yang diklasifikasikan sebagai *hold to maturity*.

Penyajian nilai wajar Obligasi dan Surat Berharga Pemerintah yang diklasifikasikan sebagai *hold to maturity* berdasarkan PMK 199 menggunakan nilai perolehan yang diperhitungkan dengan nilai amortisasi. Sedangkan penyajian berdasarkan PSAK 18 menggunakan nilai pasar dari Obligasi dan Surat Berharga Pemerintah pada saat tanggal 31 Desember 2010.

ASET BERSIH PER 31 DESEMBER 2010			
	Rp. Juta		
	2010 KMK 511 (PMK 199)	2010 PSAK 18	2009 PSAK 18
ASET			
INVESTASI (NILAI WAJAR)			
Deposito on call	65.902	65.902	15.501
Deposito Berjangka	350.500	350.500	1.221.902
Saham	2.367.452	2.367.452	1.600.412
Obligasi	1.945.294	1.993.388	1.280.383
Unit Penyertaan Reksadana	-	-	-
Surat Berharga Pemerintah	2.602.257	2.919.297	2.568.280
Penempatan Langsung	299.151	299.151	259.287
Tanah dan Bangunan	201.589	201.589	201.622
Total Investasi	7.832.145	8.197.279	7.147.388
Aset Lancar Diluar Investasi	129.015	129.015	121.162
Aset Operasional	4.215	4.215	3.597
Aset Lain-Lain	10.623	10.623	10.003
TOTAL ASET	7.975.998	8.341.132	7.282.150
Kewajiban diluar Kewajiban Aktuarial	68.602	68.602	51.112
ASET BERSIH	7.907.395	8.272.530	7.231.038

Peningkatan nilai aset bersih tahun 2010 sebagian besar disebabkan karena adanya peningkatan nilai investasi Saham dan Surat Berharga Pemerintah. Lebih rinci peningkatan dan penurunan nilai wajar investasi disajikan sebagai berikut :

JENIS INVESTASI	2010	2009	Peningkatan/Penurunan	
	PSAK 18	PSAK 18	Rp.	%
Deposito on call	65,902	15,501	50,401	325.15%
Deposito Berjangka	350,500	1,221,902	-871,402	-71.32%
Saham	2,367,452	1,600,412	767,040	47.93%
Obligasi	1,993,388	1,280,383	713,005	55.69%
Surat Berharga Pemerintah	2,919,297	2,568,280	351,017	13.67%
Penempatan Langsung	299,151	259,287	39,864	15.37%
Tanah dan Bangunan	201,589	201,622	-33	-0.02%
Total Investasi	8,197,280	7,147,388	1,049,892	14.69%

B. PERUBAHAN ASET BERSIH

Perubahan yang mempengaruhi peningkatan dan penurunan Aset Bersih DP PERTAMINA terangkum dalam Laporan Perubahan Aset Bersih seperti yang disajikan sebagai berikut :

PERUBAHAN ASET BERSIH 1 JANUARI - 31 DESEMBER 2010

	2010	2010	2009
	PMK 199	PSAK 18	PSAK 18
Rp. Juta			
PENAMBAHAN			
Pendapatan Investasi	949.506	949.506	823.059
Peningkatan (Penurunan) Nilai Investasi	350.517	510.235	1.071.153
Penerimaan Iuran Normal Pemberi Kerja	75.600	75.600	70.550
Penerimaan Iuran Normal Peserta	32.256	32.256	34.373
Penerimaan Iuran Tambahan	148.318	148.318	227.706
Pendapatan di Luar Investasi	1.599	1.599	5.986
Jumlah Penambahan	1.557.796	1.717.514	2.232.827
PENGURANGAN			
Beban Investasi	17.417	17.417	21.352
Beban Operasional	31.747	31.747	31.149
Beban di Luar Investasi dan Operasional	519	519	658
Manfaat Pensiun	625.274	625.274	567.352
Taksiran Pajak Penghasilan	1.065	1.065	2.373
Jumlah Pengurangan	676.022	676.022	622.884
Kenaikan (Penurunan) Aset Bersih	881.774	1.041.492	1.609.943
Aset Bersih Awal Tahun	7.025.621	7.231.038	5.621.095
ASET BERSIH AKHIR TAHUN	7.907.395	8.272.530	7.231.038

C. NERACA

Dalam tahun 2010 aset DP PERTAMINA mengalami pertumbuhan sebesar 14,54% dibandingkan dengan tahun 2009. Pertumbuhan tersebut sebagian besar disebabkan karena peningkatan nilai investasi yang meliputi peningkatan nilai perolehan (meningkat sebesar Rp. 539.656 juta) dan peningkatan nilai pasar (meningkat sebesar Rp. 510.235 juta)

NERACA		
PER 31 DESEMBER 2010		
	Rp. Juta	
	2010	2009
ASET		
Investasi (Nilai Perolehan)	6.863.847	6.324.191
Selisih Penilaian Investasi	1.333.432	823.197
Aset Lancar diluar Investasi	129.015	121.162
Aset Operasional	4.215	3.597
Aset Lain - lain	10.623	10.003
TOTAL ASET	8.341.132	7.282.150
KEWAJIBAN		
Kewajiban Aktuarial	7.556.261	7.268.702
Selisih Kewajiban Aktuarial	716.269	-37.664
Kewajiban di Luar Kewajiban Aktuarial	68.602	51.112
TOTAL KEWAJIBAN	8.341.132	7.282.150

D. PERHITUNGAN HASIL USAHA

Pencapaian hasil usaha setelah pajak DP PERTAMINA pada tahun 2010 mengalami peningkatan sebesar Rp. 126.844 atau 16,40% dibandingkan tahun 2009.

PERHITUNGAN HASIL USAHA		
PERIODE 1 JANUARI - 31 DESEMBER 2010		
	Rp. Juta	
	2010	2009
Pendapatan Investasi		
Bunga	572.822	576.998
Dividen	48.006	45.883
Sewa	17.316	15.003
Laba (Rugi) Pelepasan/Perolehan Investasi	310.216	184.612
Pendapatan Investasi Lain	1.146	563
Total Pendapatan Investasi	949.506	823.059
Beban Investasi	17.417	21.352
Hasil Usaha Investasi	932.089	801.707
Beban Operasional	31.747	31.149
Pendapatan Dan Beban Lain - Lain	1.080	5.328
Hasil Usaha Sebelum Pajak	901.423	775.886
Pajak Penghasilan	(1.065)	(2.373)
Hasil Usaha Setelah Pajak	900.357	773.513

II. LAPORAN INVESTASI (AUDITED) TAHUN 2010

Berdasarkan Laporan Akuntan Independen Purwanto, Suherman dan Surja (ERNST & YOUNG) No.RPC-140/PSS/2011/DAU dinyatakan bahwa sehubungan dengan pelaksanaan investasi DP PERTAMINA untuk tahun yang berakhir pada tanggal 31 Desember 2010, DP PERTAMINA **telah menyajikan secara wajar** dalam semua hal yang material sesuai Undang-undang No. 11 tahun 1992 tentang Dana Pensiun beserta Peraturan Pelaksanaannya dan Keputusan Pendiri DP PERTAMINA No. Kpts-076/C00000/2009-S0 tanggal 24 Agustus 2009 tentang Arahan Investasi, kecuali untuk ketidaksesuaian terhadap ketentuan mengenai investasi pada pihak terafiliasi untuk penempatan langsung pada saham dimana lebih dari 25% sahamnya dimiliki oleh Mitra Pendiri.

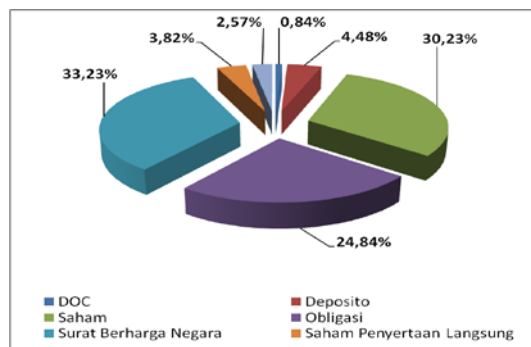
A. PORTOFOLIO INVESTASI

Berikut portofolio investasi DP PERTAMINA untuk tahun yang berakhir 31 Desember 2010 yang disajikan berdasarkan PMK No.199/PMK.010/2008

PORTOFOLIO INVESTASI 31 DESEMBER 2010

Jenis Investasi *)	Realisasi 31-Des-10		Arahan Investasi (Maks)	PMK 199 (Maks)
	Jumlah	%		
DOC	65,902	0.84%	5%	tidak diatur
Deposito	350,500	4.48%	85%	tidak diatur
Saham	2,367,452	30.23%	35%	tidak diatur
Obligasi	1,945,294	24.84%	25%	tidak diatur
Sukuk		-	5%	tidak diatur
Surat Berharga Negara	2,602,257	33.23%	50%	100%
Saham Penyertaan Langsung **)	299,151	3.82%	10%	10%
Tanah dan Bangunan	201,589	2.57%	15%	15%
TOTAL	7,832,145	100%		

KOMPOSISI INVESTASI 31 DESEMBER 2010



Komposisi portofolio investasi tahun 2010 sebagian besar diinvestasikan dalam bentuk Surat Berharga Pemerintah sebesar 33,23%, diikuti dengan Saham sebesar 30,23 % dan Obligasi sebesar 24,84%.

B. RETURN ON INVESTMENT (ROI) 31 DESEMBER 2010

Dari laporan hasil investasi untuk tahun yang berakhir pada tanggal 31 Desember 2010, DP PERTAMINA melaporkan hasil bersih investasi sebesar Rp. 1.900 miliar dengan pencapaian Return On Investment (ROI) sebesar 25,73%. Hasil bersih investasi tersebut termasuk pendapatan investasi yang belum direalisasikan sebesar Rp. 968 miliar.

Sasaran Hasil Investasi (*Return on Investment*) ditetapkan secara tahunan oleh Pendiri dalam Rencana Kerja dan Anggaran Penerimaan & Pengeluaran (RKAP) yang dibuat secara tahunan dan disetujui oleh Pendiri. Berdasarkan RKAP tahun 2010, sasaran hasil investasi yang harus dicapai oleh Pengurus dalam adalah sebesar 10,36% dengan menggunakan pendapatan investasi yang telah direalisasi saja. Adapun perhitungan ROI dengan menggunakan pendapatan investasi yang telah direalisasi saja adalah sebesar 12,62%

Kontribusi ROI dari masing-masing jenis investasi adalah sebagai berikut :

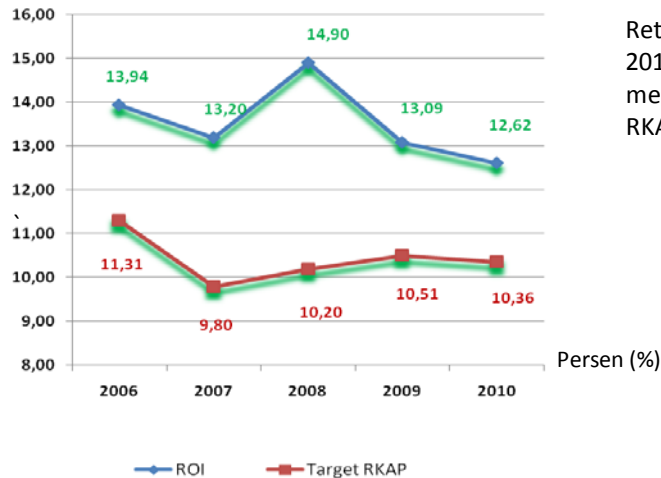
RETURN ON INVESTMENT (ROI) 1 JANUARI - 31 DESEMBER 2010

NO	JENIS INVESTASI	Rata-Rata Investasi Nilai Wajar (Rp Juta)	Hasil Investasi dgn SPI (Rp Juta)	ROI dengan SPI	Hasil Investasi tanpa SPI (Rp Juta)	ROI tanpa SPI
1	Deposito Berjangka	786.201	69,289	8,81%	69.289	8,81%
2	Deposito On Call	40.701	1,963	4,82%	1.963	4,82%
3	Saham	1.983.932	1,014,781	51,15%	320.571	16,16%
4	Obligasi + Sukuk	1.600.650	227,564	14,22%	209.456	13,09%
5	Penempatan Langsung	279.219	82,435	29,52%	2.723	0,98%
6	Tanah & Bangunan	201.606	158,882	78,81%	7.071	3,51%
7	Surat Berharga Pemerintah	2.494.749	345,473	13,85%	321.017	12,87%
Jumlah		7.387.058	1.900.387	25,73%	932.089	12,62%

Pencapaian ROI tanpa SPI periode 1 Januari – 31 Desember 2010 melebihi 2,26% dari ROI yang ditetapkan dalam RKA 2010.

III. ANALISA LAPORAN KEUANGAN & INVESTASI

A. KINERJA PORTOFOLIO 2006 - 2010



Return on Investment (ROI) periode 1 Januari - 31 Desember 2010 adalah sebesar 12,62%. Pencapaian ROI tersebut melampaui target pencapaian ROI yang ditetapkan di dalam RKAP yaitu sebesar 10,36%

B. KINERJA KEUANGAN 2010 DAN 2009

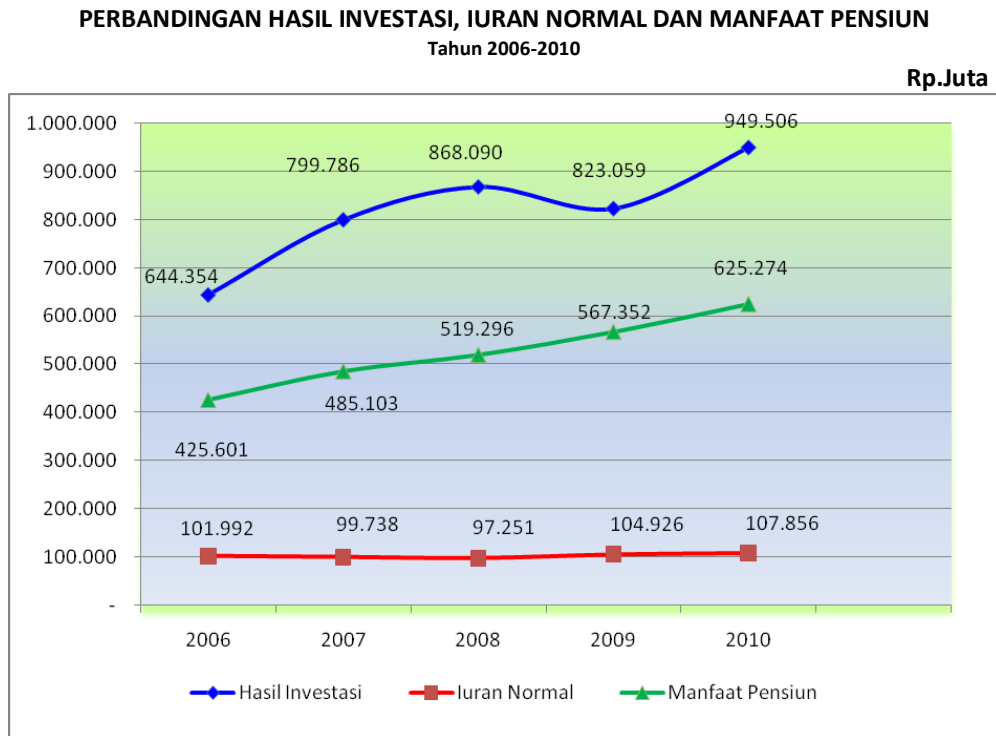
Kinerja keuangan DP PERTAMINA tahun 2010 dibandingkan tahun 2009 adalah sebagai berikut ;

KINERJA KEUANGAN 2010 DAN 2009

	2010	↑↓	2009
LAPORAN ASET BERSIH			
Total Aset	8,341,132	14.54% ↑	7,282,150
Kewajiban Diluar Aktuarial	(68,602)	34.22% ↑	(51,112)
ASET BERSIH	8,272,530	14.40% ↑	7,231,038
PERHITUNGAN HASIL USAHA			
Pendapatan Investasi	949,506	15.36% ↑	823,059
Beban Investasi	(17,417)	-18.43% ↓	(21,352)
Beban Operasional	(31,747)	1.92% ↓	(31,149)
Pendapatan /(Beban) Lain	1,080	-79.73% ↓	5,328
Hasil Usaha Sebelum Pajak	901,423	16.18% ↑	775,886
Pajak	(1,065)	-55.11% ↓	(2,373)
Hasil Usaha Setelah Pajak	900,357	16.40% ↑	773,513

C. PERBANDINGAN HASIL INVESTASI, IURAN NORMAL DAN MANFAAT PENSIIUN TAHUN 2006 – 2010

Trend perbandingan pencapaian Hasil Investasi, jumlah luran yang diterima dan Pembayaran Manfaat dari tahun 2006 – 2010 adalah sebagai berikut :



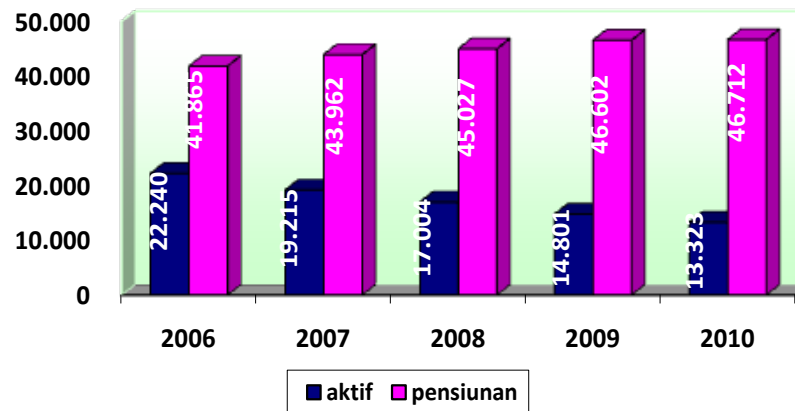
Tahun 2010 DP PERTAMINA menerima luran Normal sebesar Rp.107.856 juta sedangkan jumlah Manfaat Pensiun yang dibayarkan adalah sebesar Rp. 625.274 juta. Jumlah Pembayaran Manfaat tersebut masih dibawah pencapaian Hasil Investasi yaitu sebesar Rp.949.506 juta.

I. KEPESERTAAN

Peserta DP PERTAMINA terdiri dari Peserta Aktif, Pensiunan dan Mantan Pekerja yang masih berhak atas Pensiun Ditunda. Peserta Aktif adalah Pekerja pada Pendiri dan Mitra Pendiri yang menjadi Peserta DP PERTAMINA. Pensiunan adalah Peserta yang telah berhenti bekerja dan mendapat Manfaat Pensiun secara bulanan dari DP PERTAMINA. Sedangkan Mantan Pekerja adalah Peserta yang berhenti bekerja dengan Masa Kerja sekurang-kurangnya 3 (tiga) tahun) serta tidak mengalihkan haknya ke Dana Pensiun lain, yang ditunda Pembayaran Manfaat Pensiunnya sampai pada saat Peserta mencapai usia sekurang-kurangnya 10 tahun sebelum usia 56 tahun.

Data kepesertaan dari tahun 2006 sampai dengan 2010 sebagai berikut :

PERKEMBANGAN JUMLAH PESERTA
TAHUN 2006 – 2010



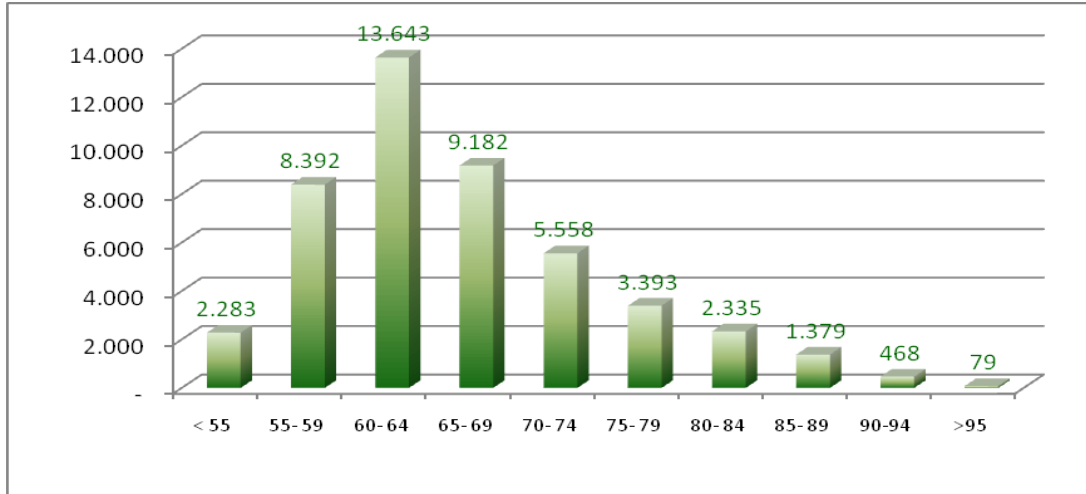
Jumlah Penerima Manfaat Pensiun mengalami penambahan rata-rata sebesar 2,32% per tahun dalam 5 tahun dan untuk tahun 2010 terjadi penambahan sebesar 0,24% atau 110 orang dibanding tahun 2009, antara lain karena Pemutusan Hubungan Kerja atas permintaan sendiri. Peserta Aktif berkurang rata-rata sebesar 8,02% pertahun dalam 5 tahun terutama karena tidak ada penambahan Peserta dari Pendiri, dengan rincian untuk Pendiri dan Mitra Pendiri sebagaimana tabel dibawah ini :

RINCIAN PESERTA PROGRAM PENSIUN TAHUN 2010

Pemberi Kerja	Peserta Aktif	Mantan Pekerja (Pensiun Tertunda)	Pensiunan	Jumlah
PT PERTAMINA (PERSERO)	11.218	174	43.953	55.345
PT Tongkang	317	14	780	1.111
PT Patra Jasa	98	16	197	311
PT Badak NGL	1.069	55	772	1.896
PT Pelita Air Service	509	41	1.004	1,554
PT Pertamina Dana Ventura	27	2	2	31
PT Indopelita Aircraft Services	85	20	4	109
Jumlah	13.323	322	46.712	60.357

Profil pensiunan menurut usia digambarkan dalam grafik dibawah ini :

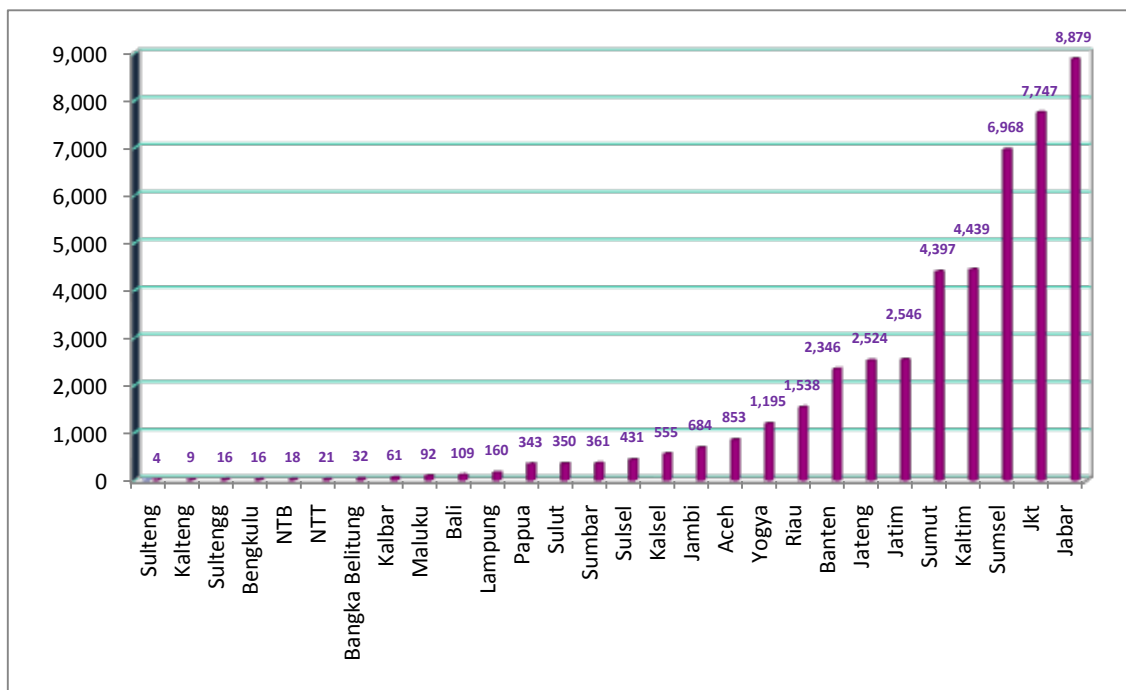
PROFIL PENSIUNAN MENURUT USIA



Penerima Manfaat Pensiun mayoritas berada pada usia 60-64 tahun dengan rata-rata usia 65,52 tahun yang tersebar di seluruh propinsi di Indonesia.

Demografi sebaran Penerima Manfaat Pensiun tercermin pada grafik dibawah ini:

SEBARAN LOKASI DOMISILI PENSIUNAN



Penghasilan Dasar Pensiun (PhDP) yang dinyatakan sebagai persentase tertentu dari Gaji Pokok/Upah/Upah Pokok/Upah Tetap/Upah Tetap Pensiun yang ditetapkan oleh Pemberi Kerja, disajikan lebih rinci untuk masing-masing Pemberi Kerja sebagai berikut :

PENGHASILAN DASAR PENSIUN

Pemberi Kerja	Penghasilan Dasar Pensiun (PhDP)
PT PERTAMINA (PERSERO)	26% dari Upah Tetap Pensiun
PT Pertamina Tongkang	26% dari Upah
PT Patra Jasa	26% dari Upah Pokok
PT Badak Natural Gas Liquefaction	26% dari Upah Tetap
PT Pelita Air Service	178% dari Gaji Pokok
PT Pertamina Dana Ventura	26% dari Upah Tetap
PT Indopelita Aircraft Services	26% dari Upah Tetap

II. IURAN DANA PENSIUN DAN MANFAAT PENSIUN

PROSENTASE IURAN DANA PENSIUN

Valuasi Aktuarial per 31 Desember 2010

Pemberi Kerja	Iuran Peserta	Iuran Pemberi Kerja
PT PERTAMINA (PERSERO)	7,5% PhDP	18,6% PhDP
PT Pertamina Tongkang	7,5% PhDP	20,1% PhDP
PT Patra Jasa	7,5% PhDP	0
PT Badak Natural Gas Liquefaction	7,5% PhDP	15,3% PhDP
PT Pelita Air Service	7,5% PhDP	0
PT Pertamina Dana Ventura	7,5% PhDP	0
PT Indopelita Aircraft Services	7,5% PhDP	0

Berdasarkan Peraturan Menteri Keuangan No. 113/PMK.05/2005 tanggal 18 Nopember 2005 tentang Perubahan Atas KMK No. 510/KMK.06/2002 tentang Pendanaan & Solvabilitas Dana Pensiun Pemberi Kerja pasal 17, PT Patra Jasa, PT Pelita Air Service, PT Pertamina Dana Ventura dan PT Indopelita Aircraft Services tidak membayar iuran Pemberi Kerja karena Rasio Kecukupan Dana dari Pemberi Kerja tersebut lebih dari 120%.

PENERIMAAN IURAN DAN PEMBAYARAN MANFAAT PENSIUN

TAHUN 2006 - 2010

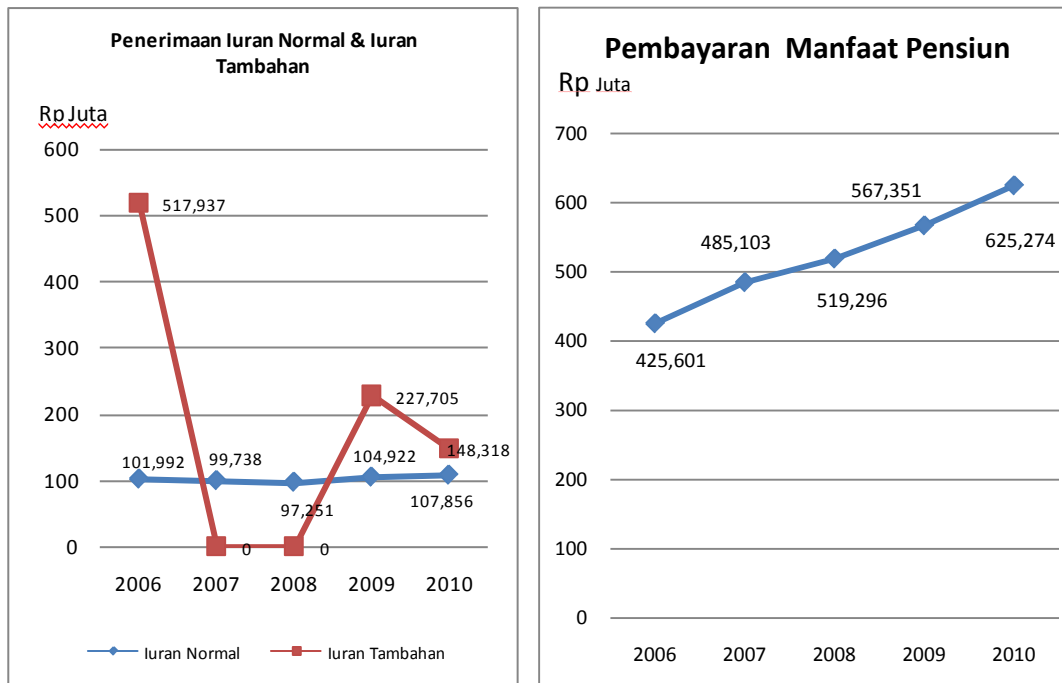
Rp. Juta

Tahun	Iuran					Manfaat Pensiun
	Peserta	Pemberi Kerja	Iuran Normal	Tambahan	Jumlah	
2006	34.466	67.526	101.992	517.937	619.929	425.601
2007	33.741	65.997	99.738	-	99.738	485.103
2008	33.224	64.027	97.251	-	97.251	519.296
2009	34.372	70.550	104.922	227.705	332.627	567.351
2010	32.256	75.600	107.826	148.318	256.174	625.274

Pada tahun 2010 sesuai Laporan Aktuarial per 31 Desember 2009 telah dilakukan perubahan asumsi Tabel Mortalita *Annuity* 1949 (*Modified* menjadi Tabel Mortalita GAM 71), dengan mempertimbangkan bahwa tingkat harapan hidup Pensiunan DP PERTAMINA yang semakin meningkat sehingga RKD DP PERTAMINA menjadi 99,3% yang mengakibatkan adanya pembayaran iuran tambahan dari Pemberi Kerja..

Pembayaran Manfaat Pensiun bertambah setiap tahun dengan penambahan rata-rata sebesar 9,38% pertahun dan iuran semakin menurun karena tidak ada penambahan Peserta baru dari Pendiri.

Penerimaan iuran dan pembayaran Manfaat Pensiun tahun 2006-2010 secara grafik adalah sebagaimana tergambar pada tabel dibawah ini :



Trend Penerimaan iuran cenderung mengalami penurunan sedangkan trend pembayaran Manfaat Pensiun dari tahun ke tahun selalu mengalami peningkatan seiring dengan meningkatnya jumlah peserta pensiun, sehingga dengan demikian diperlukan upaya optimal DP PERTAMINA untuk dapat menjaga kelangsungan Pembayaran Manfaat Pensiun.

III. LAPORAN AKTUARIS DAN KONDISI PENDANAAN

Berikut adalah Laporan Aktuaris Berkala per 31 Desember 2010 dibandingkan dengan Laporan Aktuaris Berkala per 31 Desember 2009. Valuasi berkala DP PERTAMINA pada tahun 2010 dan 2009 dilakukan oleh PT Dayamandiri Dharmakonsilindo dengan nomor laporan masing – masing No. 0182/ST-RS-VAL/III/2011 tanggal 21 Februari 2011 dan No. 0176/ST-RS-VAL/III/2010 tanggal 16 Februari 2010.

KONDISI PENDANAAN DP PERTAMINA VALUASI AKTUARIA PER 31 DESEMBER 2010

KETERANGAN	31 Des 2010 (Rp. Juta)	31 Des 2009 (Rp. Juta)
Kewajiban Solvabilitas	7.318.492	7.022.943
Kewajiban Aktuarial	7.556.261	7.268.701
Kekayaan Untuk Pendanaan	8.261.875	7.220.978
Surplus/(Defisit) - Gabungan	706	(47.722)
Kelebihan Surplus	130	97.809
Iuran Normal Pekerja	7,5% PhDP	7,5% PhDP
Iuran Normal Pemberi Kerja		
- PT PERTAMINA (PERSERO)	18,6% PhDP	18,5% PhDP
- PT Pertamina Tongkang	20,1% PhDP	20,1% PhDP
- PT Badak NGL	15,3% PhDP	15,4% PhDP
Rasio Solvabilitas	112,9%	102,8%
Rasio Pendanaan	109,3%	99,3%
Kualitas Pendanaan	Tingkat I	Tingkat II

Dengan demikian, sesuai Valuasi Aktuarial per 31 Desember 2010 pendanaan DP PERTAMINA dalam kondisi **kualitas pendanaan Tingkat I** yaitu Rasio Kecukupan Dana dan Rasio Solvabilitas diatas 100%. Seluruh Pemberi Kerja mengalami surplus.

RASIO KECUKUPAN DANA (RKD) DP PERTAMINA
TAHUN 2006 - 2010



IV. LAIN LAIN

Sesuai Surat Keputusan Direktur Utama PT PERTAMINA (PERSERO) No. Kpts-44/C00000/2010-S0 tgl 16 September 2010 tentang Peraturan Dana Pensiun PERTAMINA yang telah mendapat pengesahan dari Menteri Keuangan pada tanggal 29 Desember 2010, bagi Penerima Manfaat Pensiun yang menerima Manfaat Pensiun kurang dari Rp. 2.000.000,- (dua juta Rupiah) dan masih memiliki hak atas Manfaat Pensiun per 30 April 2010, telah dilakukan kenaikan Manfaat Pensiun terhitung mulai tanggal 1 Nopember 2010 dan pembayarannya telah dilaksanakan mulai tanggal 17 Januari 2011.

Dari penyampaian Laporan Tahunan di atas, dapat disimpulkan bahwa dengan kondisi makro ekonomi tahun 2010 yang tidak jauh berbeda dengan kondisi makro ekonomi tahun 2009 DP PERTAMINA telah berusaha untuk menjalankan fungsinya dengan maksimal serta berupaya mempertahankan pencapaian hasil investasi dan kesinambungan pembayaran Manfaat Pensiun tanpa kendala

Segala pertanyaan, kritik dan saran yang berhubungan dengan administrasi kepesertaan dan kepesertaan agar disampaikan melalui :



Alamat : Dana Pensiun PERTAMINA
Jl. MI. Ridwan Rais 7A
Jakarta 10110

Telepon : 6221 380.2280
6221 380.2281

Faksimili : 6221 380.4593
6221 345.2714

SMS Center : 0817 009 5101

E-mail : cs@dp-pertamina.com

Website : <http://www.dp-pertamina.com>



DANA PENSIUN PERTAMINA

**Jl. Ml. Ridwan Rais 7A
Jakarta 10110**